

# enoTARNOWSKIE podróż kulinarna





Tarnowska Organizacja Turystyczna od ponad dziesięciu lat promuje lokalne produkty. To my wykreowaliśmy nową markę Pogórza – enoTARNOWSKIE, która w 2019 roku stała się jednym z dziesięciu „Najlepszych Produktów Turystycznych” Polskiej Organizacji Turystycznej, a w 2022 roku otrzymała tytuł „Polska Marka Turystyczna”.

Projekt „Polskie Marki Turystyczne” został opracowany przez Ministerstwo Sportu i Turystyki we współpracy z Polską Organizacją Turystyczną i zakłada stworzenie pakietów produktów turystycznych tworzących jedną, spójną całość promowaną jako marka turystyczna. Obecnie w Polsce funkcjonuje dwanaście Polskich Marek Turystycznych, w tym enoTARNOWSKIE!

Obszar działania Tarnowskiej Organizacji Turystycznej, zarządcy marki enoTARNOWSKIE, obejmuje rejon wschodniej Małopolski – powiaty dąbrowski, tarnowski, brzeski oraz miasto Tarnów. Obszar dobrze skomunikowany, przez który przebiega autostrada A4 od Śląska przez Kraków do Rzeszowa i dalej w kierunku Ukrainy, linia kolejowa zapewniająca bezpośrednie połączenia z Krakowem, Wrocławiem, Poznaniem, Warszawą, Trójmiastem, a także z Berlinem, Wiedniem czy Pragą. W odległości niecałej godziny jazdy samochodem znajdują się dwa międzynarodowe porty lotnicze Kraków Airport w Krakowie Balicach oraz Port Lotniczy Rzeszów-Jasionka.

To także jeden z najlepiej prezentujących się w Małopolsce regionów, jeśli chodzi o infrastrukturę rowerową. Głównym

szlakiem rowerowym jest wciąż rozbudowywany szlak EnoVelo biegnący przez okolice Tarnowa i Brzeska i łączący główne atrakcje kulturowe i przyrodnicze regionu z winnicami rozpostartymi na nasłonecznionych wzgórzach Pogórzy Wiśnickiego, Rożnowskiego i Ciężkowickiego. EnoVelo jest dobrze skorelowany z małopolskimi odcinkami międzynarodowych tras rowerowych: VeloDunajec (jedną z najbardziej malowniczych tras w Polsce), Wiślaną Trasą Rowerową (prowadzącą wzdłuż Wisły), VeloMetropolis/EuroVelo 4 (łączącą Tarnów, Kraków i Oświęcim), VeloNatura/EuroVelo 11 (nią dojedziemy do Czchowa, Zakliczyna, Zgłobiec, Szczepanowa i Dąbrówki). Wszystkie szlaki opatrzone są infrastrukturą, przede wszystkim MOR-ami, czyli punktami postojowymi, przy których można odpocząć, schronić się przed deszczem, a także dokonać drobnych napraw.

**Wydawca:**  
Tarnowska Organizacja Turystyczna

**Autor tekstów:**  
Ewa Kubaczyk

**Konsultacja i korekta merytoryczna:**  
Marcin Pałach, Jan Czaja

**Opracowanie graficzne, skład:**  
Tomasz Olendzki  
Studio graficzne Magazynu Świat, Podróże i Kultura

**Korekta:**  
Ewa Kubaczyk

**Fotografie:**  
Wiktor Chrzanowski, Piotr Wróbel, Damian Radziak, Małgorzata Wojtanowska, Krzysztof Gzyl, Jan Czaja, Bożena Wojtanowska, Luiza Kawala, arch. Urzędu Miasta Tarnowa, Tarnowskiego Centrum Informacji i Tarnowskiej Organizacji Turystycznej



Renesansowe kamienice na rynku w Tarnowie



Enomeleksem po Tarnowie



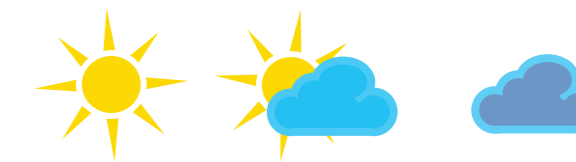
Zabytkowy autobus przed tarnowskim dworcem kolejowym

## enoTARNOWSKIE zaprasza

Witajcie w regionie winiarskim enoTARNOWSKIE, którego stolicą jest miasto Tarnów. Czekają Was wspaniałe przygody pełne wspaniałych smaków, przygód, wypoczynku i niezapomnianych chwil. Zanurzcie się w magicznym świecie natury, kultury i rozrywki. Przygotowaliśmy dla Was niezwykłą ofertę, która z pewnością spełni Wasze oczekiwania i pozwoli na pełne odprężenie.

Tym, co stanowi o unikalności enoTARNOWSKIE, jest fakt, że obejmuje swoim zasięgiem znaczną część terenu dawnego województwa tarnowskiego, z jego bogatą historią materialną i niematerialną oraz wyjątkową przyrodą.

I choć motywem przewodnim projektu jest enoturystyka, to koniecznie trzeba połączyć ją z kulinarną podróżą po lokalnych smakach, które kształtowały się przez wieki, łącząc w sobie wielokulturowe tradycje przechowywane przez tutejsze gospodynie. Potrawy na bazie Pięknego Jasia, suski sechlońskiej, wyśmienite sery i wypieki, smaczne miody i soki – tego wszystkiego koniecznie trzeba skosztować i poddać się enoTARNOWSKIEJ kulinarnej rozkoszy.



Najwyższa, wieloletnia, średnia temperatura w kraju:	+8,8°C
Najdłuższe termiczne lato:	118 dni
Polski rekord ciepła we wrześniu:	+36,8°C (1 września 2015 r.)
Długość okresu wegetacyjnego:	225–230 dni
Usłonecznienie:	1573 godziny
Liczba dni bezchmurnych:	55



fot.: Piotr Wróbel

enoTARNOWSKIE ze smakiem



fot.: Damian Radziak

Lokalne produkty czekają na Ciebie



fot.: Damian Radziak

In vino veritas



fot.: Damian Radziak

Pasieka Antoniego



fot.: Damian Radziak

enoTARNOWSKIE czereśniowe sady



## Ze smakiem przez wieki

**Małopolska rozkwita kulinarnie. Młodzi odkurzają przepisy babć, a doświadczone gospodynie dumnie prezentują swoje umiejętności podczas lokalnych świąt. Wraz z modą na turystykę slow podróżowanie staje doświadczeniem piękna krajobrazu, przyrody i smakowaniem lokalnej kuchni. W enoTARNOWSKIE tradycje te sięgają wieków...**

Pośród łagodnych pagórków pokrytych sadami i winnicami, wśród zapachu ziół i polnych kwiatów meandrują malowniczo rzeki, opasując wzgórza porośnięte winoroślą i sadami. Klimat jest tu łaskawy, okres wegetacyjny trwa długo, a Tarnów to wszak polski biegun ciepła.

Nie dziwi więc, że region ten może się pochwalić długimi tradycjami winiarskimi i wyśmienitą kuchnią, która przez wieki

czerpała z różnych źródeł. Nowe inspiracje (i potrawy) przybywały tu średniowiecznymi szlakami handlowymi, razem z diasporą żydowską czy cesarsko-królewską mieszkanką kultur. Dzięki temu dziś podróż przez enoTARNOWSKIE to okazja do degustacji wyśmienitego wina z dodatkiem wybornych, lokalnych produktów: wędlin, serów, owoców i oczywiście słynnej fasoli Piękny Jaś z Doliny Dunajca. A wszystko zaczęło się...

### KRAINA PŁYNĄCA WINEM...

Małopolska posiada bardzo silne tradycje winiarskie. Z Krakowa pochodzą najstarsze na naszych ziemiach znaleziska świadczące o imporcie wina w czasach rzymskich oraz pierwsze po tej stronie Karpat ślady uprawy winorośli, datowane na połowę X wieku. W samym Tarnowie najwcześniejsze wzmianki mówiące o zamiarze założenia winnicy sięgają XV wieku, a pierwszą winnicę prawdopodobnie prowadzili bernardyni, bowiem wzmianki o kolejnej, na Górze Świętego Marcina, pochodzą z późniejszego okresu. Wiadomo że produkcją wina zajmował się najszlachetniejszy chyba tarnowianin – hetman wielki koronny Jan Amor Tarnowski, i nie był jedyny! Winniczkę w Melsztynie posiadał ponoć wojewoda bractawski Maciej Lanckoroński, na Gumniskach w Tarnowie winorośl uprawiano przy pałacu Sanguszków, parała się tym także rodzina Chrzęstowskich herbu Zadora w Szczepanowicach. Wy-

starczy wspomnieć słynnego tarnowianina Norberta Lippóczego, którego rodzina od wieków przez Tarnów sprowadzała do Polski węgierski tokaj. Przez cały ten czas na przeszkodzie stały jednak mniejsze i większe katastrofy – od XVII-wiecznej tzw. małej epoki lodowcowej, po gospodarcze i społeczne na skutek ciągłych konfliktów wojennych, których fronty przebiegały także przez region tarnowski. Winiarskie tradycje stopniowo zanikały i dopiero pod koniec ubiegłego wieku zaczęły odżywać na nowo. Teraz przeżywają swój renesans.

### ...MIODEM...

Wspomniany wcześniej hetman Tarnowski zainteresowany był też rozwojem bartnictwa. Znaczniejsze obszary bartnicze posiadał w Wierchosławicach i w Czarnym Lesie przylegającym do Żukowic, Luszowic i Żdzar. Bartnictwo rozwijało się również w lasach Pogórza koło Pogórskiej Woli. Była to produk-

cja przeznaczona także na eksport. Miód i воск wędrowały na rynki lokalne w Ciężkowicach i Tarnowie, skąd nadwyżki eksportowano do Krakowa.

### ...I PIWEM

Pierwsze wzmianki o tarnowskich piwowarach i małej lokalnej produkcji piwa pochodzą jeszcze z 1719 roku, kiedy to w księgach miejskich znaleźć można nazwiska rzemieślników nazywanych z łacińska „braxeatores”, czyli szynkarzy i piwowarów. Prawdziwy rozkwit nastąpił dzięki Eustachemu Erazmowi Sanguszcze, który wybudował w Tarnowie browar, zwany Książęcym (1813–1826). Do podstawowych gatunków warzonych tutaj piw należały: Perła Tarnowska (pełne), Leżak (lager), Marcowe i Bawarskie Tarnowskie (ciemne) z palonego karmelowego siodu. Dzięki nowoczesnym urządzeniom browar Sanguszków pokrywał ponad 17% galicyjskiej produkcji piwa i mógł konkurować

z browarem baronów Goetz Okocimskich w Brzesku czy browarem Arcyksiążęcym w Żywcu. Przetwał do 1940 roku, po wojnie niestety popadł w ruinę. Notabene Browar Okocim, założony przez Goetzów w 1845 roku w Brzesku, rozwijał się równie prężnie i na początku XX wieku był jednym z pięciu największych producentów piwa w monarchii austro-węgierskiej. Po II wojnie światowej udało się sprowadzić wywiezione przez okupanta z browaru maszyny i urządzenia i jeszcze w tym samym roku rozpocząć warzenie piwa. Natomiast w miejscu browaru Sanguszków uruchomiono Przetwórnnię Owocowo-Warzywną „Owintar”, znaną wśród miłośników wątpliwej jakości trunków, bowiem produkowano tu tanie wino owocowe. Dziś opuszczone budynki niszczej, choć w planach jest rewitalizacja terenu.

### OWOCOWE ZAGŁĘBIE

Umiejscowienie „Owintaru” nie było przypadkowe, w końcu Tarnowskie zawsze słynęło z produkcji owoców. I choć w PRL-u wino owocowe kojarzone było z niewyszukanym trunkiem, degustowanym głównie pod sklepem, to przecież Polska ma piękne tradycje w produkcji win owocowych dobrej jakości. Takie trunki wytwarzane były we dworach i do dziś wiele osób na potrzeby domowe „pędzi” wino na owocach. Teren jest tu nieprzemysłowy, czysty, przepisy przekazywane są z pokolenia na pokolenie, a z potrawami przyrządzanymi z owoców i ich przetworów można bliżej zapoznać się w trakcie wielu imprez kulinarnych szeroko rozstawiających suskę sechlońską, zakliczyński sok malinowy, łososińskie jabłka i gruszki, konfiturę z borówek i jabłek czy dżem z płatków róż.



fot.: Damian Radzicki

enoTARNOWSKIE winogrona



fot.: Małgorzata Wojtanowska

Fasola Piękny Jaś z doliny Dunajca



fot.: Piotr Wrobel

enoTARNOWSKIE Suska Sechłońska w wielu odmianach



fot.: Jan Czajka

Centrum Produktu Lokalnego w Rzuchowej



fot.: Luiza Kawala

Paczka od Rolnika zawierająca produkty lokalne



## Nasz produkt lokalny

**Żyzne gleby, łagodne ukształtowanie terenu, ciepły klimat i rolniczy charakter Ziemi Tarnowskiej dostarczały od wieków świeżych naturalnych produktów, dobrej jakości zboża, warzyw i owoców. Piękny Jaś, suska sechłońska, koziołki, bachlorze, śusypaj – to tylko niektóre z potraw, które stały się wizytówką regionu enoTARNOWSKIE.**

Większość z nich znalazła się na liście produktów tradycyjnych prowadzonej przez Ministerstwo Rolnictwa i Rozwoju Wsi. Małopolska wie dzie tu prym – z 116 zarejestrowanymi lokalnymi przysmakami. Tych potraw i napojów nie znajdzie się nigdzie indziej, są ściśle związane z danym miejscem, sposobem wyrobienia, ukształtowaniem terenu, smakiem gleby, a nawet słońcem, które tak a nie inaczej ogrzewa stoki. Za każdym z nich stoją ludzie, którzy z produkcji uczynili sztukę i sztuką tą chcą

się dzielić z innymi. Podróż po enoTARNOWSKIE jest zatem okazją do degustacji wyśmienitych trunków oraz wybornych lokalnych produktów, takich jak: sery, wędliny, chleby, warzywa, owoce i ich przetwory oraz wiele innych potraw, które podnoszą walory smakowe wina.

### FASOLA „PIĘKNY JAŚ” Z DOLINY DUNAJCA

Niekwestionowanym liderem kulinarnym regionu jest oczy-

wiście fasola „Piękny Jaś” z Doliny Dunajca. Wyróżnia się dużymi, białymi nasionami i wysoką zawartością magnezu. Smakosze cenią jej słodki smak, a kucharze to, że dzięki cienkiej skórce krótko się gotuje. Z fasoli robi się w regionie właściwie wszystko: pierogi, pasztety, a nawet... wódkę fasolówkę.

Warto wspomnieć o ogórkach kiszonych w studni (tradycyjne danie kuchni zakliczyńskiej). Metoda ich przygotowywania była dość wyjątkowa, ponieważ becзки z ogórkami doprawionymi chrzanem, koprem, czosnkiem i solą przechowywano w studni. W ten sposób udawało się utrzymać stałą temperaturę kiszienia, jednocześnie uzyskując specyficzny smak i aromat.

### SUSKA SECHŁOŃSKA

Na drugim miejscu podium znalazła się śliwka – suszona i wędzona (słynna suska sechłońska), podawana w formie konfitur

jako element ciast, ale także np. pierogów czy... pizzy i burgera. Legenda z okolic Laskowej mówi, że lokalny proboszcz zadał parafianom jako pokutę za grzechy sadzenie drzew śliwy, a owoce obowiązkowo mieli poddawać suszeniu, bowiem suszonych dymem śliwek nie dało się przerobić na śliwovicę. W smaku lekko słodka, z wyczuwalnym posmakiem i aromatem wędzenia, jest dumą czterech małopolskich gmin: Laskowej, Iwkowej, Łososiny Dolnej i Żegociny.

### OD KROWY, KOZY, OWCY

Region oferuje bogactwo serów przygotowywanych na miejscu – od świeżych twarożków, przez podpuszczkowe krótko dojrzewające, dojrzewające półtwarde, długo dojrzewające twarde, aż do pleśniowych. Produkowane są w sposób jak najbardziej tradycyjny, a podczas całego procesu nie są wykorzystywane żadne sztuczne dodatki. Największą popularnością

### OWOCOWE ZAGŁĘBIE

Ponoć największy sad w Tarnowie znajduje się w widłach ulic Klikowskiej i Szujskiego. Na 9 ha rośnie dziś ok. 20 tys. drzewek jabłoni, które w czasach PRL-u miały chronić miasto przed wyziewami z zakładów azotowych. Obecni właściciele przyrządzają smakowite soki z różnych odmian jabłek, mieszając je np. z dodatkiem czarnej porzeczki, aronii, marchwi czy gruszki. W innych gospodarstwach te warianty mogą się różnić i tak mamy soki jabłkowe z suszoną miętą, cytryną czy malinami. Za główne owocowe zagłębie uznaje się gminę Pleśną, a w niej Janowice, gdzie uprawia się jabłka, gruszki, czereśnie, wiśnie, brzoskwinie, winogrona – do wyboru, do koloru. Podobne bogactwo znaleźć można w Iwkowej, gdzie tradycyjnie prowadzone gospodarstwo ma rodzina Piwowarów, która wędzeniem i suszeniem owoców zajmuje się od ponad stu lat.

### CENTRUM PRODUKTU LOKALNEGO W RZUCHOWEJ

O wszystkich tych naturalnych skarbach można dowiedzieć się więcej w Centrum Produktu Lokalnego w Rzuchowej. Prowadzi je Stowarzyszenie Grupa Odrolnika, które zajmuje się promocją produktów lokalnych, rolnictwa ekologicznego, zdrowego stylu życia, świadomego odżywiania i postaw przyjaznych środowisku. Znajduje się tu też najmniejsza winnica w Polsce – Epigon. Do Centrum warto zajrzeć i wziąć udział w jednym z wielu organizowanych tu wydarzeń: wystawach, prezentacjach, degustacjach i warsztatach zdrowego gotowania i upraw ekologicznych. W najbliższym sklepiku można zaopatrzyć się w lokalne produkty lub – jeszcze lepiej – zamówić je na stronie: [www.paczkaodrolnika.pl](http://www.paczkaodrolnika.pl).



fot.: Damian Radziak

Robert Beściak, Winnica Dąbrówka



fot.: Damian Radziak

Wiesław Chlipała, Winnica Janowice



fot.: Damian Radziak

Andrzej Haus, Winnica Uroczysko



fot.: Damian Radziak

Piotr Kaganeck i Michał Kwiatkowski, Winnica Kosmos



fot.: Damian Radziak

Marek Zwolenik, Winnica Manru



fot.: Wiktor Chrzanowski

enoTARNOWSKIE – lokalne produkty najwyższej jakości



## enoTARNOWSKIE winnice

**Historia wina jest prawie tak długa jak historia ludzkości. W miarę rozwoju cywilizacji coraz chętniej łączylimy przyjemne spędzanie wolnego czasu z kulturą winiarską. Tak właśnie narodziła się enoturystyka – prawdziwe bogactwo okolic Tarnowa i inspiracja do stworzenia projektu enoTARNOWSKIE.**

Polskie winiarstwo notuje dziś najbardziej dynamiczny rozwój w historii. Łączna powierzchnia winnic w Polsce sięga już kilkuset ha, a polskie wina coraz częściej spotkać można w specjalistycznych sklepach, dobrych restauracjach i na winiarskich targach.

Wraz z tym zyskuje na popularności enoturystyka, czyli turystyka winiarska: wyjazdy do regionów winiarskich, zwiedzanie winnic, udział w wydarzeniach związanych z produkcją wina, degustacjach i warsztatach. Atrakcje turystyki winiarskiej do-

skonałe łączą się z walorami turystycznymi na danym obszarze, dzięki czemu powstają szlaki enoturystyczne. Tylko w okolicach Tarnowa doliczyć się można ponad czterdziestu winnic, ulokowanych m.in. w Pleśnej, Ryglicach, Gromniku oraz samym Tarnowie (na 7-hektarowej działce za pałacem Sanguszków powstaje miejska winnica; obecnie trwają nasadzenia winorośli). To największe skupisko winnic w Małopolsce. Popularności upraw sprzyjają tu: urozmaicona rzeźba terenu, dobrze nasłonecznione zbocza i kontynentalny klimat.

Atrakcje turystyki winiarskiej doskonale łączą się z walorami turystycznymi w regionie – enoTARNOWSKIE jest tego najlepszym przykładem. Podczas jednodniowego lub dłuższego pobytu można przyrzeć się pracy przy uprawie winorośli, poznać proces produkcji wina i porozmawiać z gospodarzami, którzy o winie wiedzą wszystko, a niewielkie, rodzinne gospodarstwa prowadzą z prawdziwą pasją. Gości częstują wytwarzanymi przez siebie winami i wyjątkowymi lokalnymi smakołykami, takimi jak sery, wędliny, chleby czy miody.

### WINA DO WYBORU I... SMAKU

W enoTARNOWSKICH winnicach uprawia się dość szeroki wachlarz szczepów i odmian winorośli. Znajdziemy tu zarówno zestaw odpornych na mróz odmian hybrydowych (np. johanniter, regent, hibernal, seyval blanc, cabernet cortis, rondo), jak i odważne eksperymenty ze szlachetnymi szczepami *Vitis vinifera*.

Zdolni małopolscy winiarze umieją poradzić sobie zarówno z jednymi, jak i z drugimi. W winnicach zrzeszonych pod szyldem enoTARNOWSKIE uprawiane są więc: monarch, pinot noir, pinot noir précoce, cabernet cantor, léon millot, maréchal foch, salome roessler, chardonnay, auxerrois, siegerrebe, cascade, Dunaj, zweigelt, solaris, pinot blanc, gewürztraminer, jutzenka, muscat ottonel, muscaris, pinot gris, bianca czy Aurora.

### POŁĄCZYĆ PRZYJEMNE Z POŻYTECZNYM

enoTARNOWSKIE to dziesiątki małych, rodzinnych gospodarstw winiarskich oferujących degustację swoich win, zwiedzanie winnicy, pyszne jedzenie, coraz częściej noclegi oraz różne inne atrakcje tematyczne. Łączy je miłość do wina i położenie w regionie tarnowskim. Różni wiele – początki, historie rodzinne stojące za ich powstaniem, a także charakter, jaki nadają im gospodarze, niepowtarzalna atmosfera. Niektóre dysponują profe-

sjonalnym zapleczem gastronomicznym i hotelowym, w którym można zorganizować wszelkiego rodzaju imprezy, szkolenia czy konferencje – połączone oczywiście z degustacją lokalnego trunku. Ponadto organizowane są tam warsztaty winiarskie i sommelierskie, jak również liczne imprezy kulturalne.

Lista tarnowskich winnic jest długa i dobrze poszukać swojej ulubionej. Łatwo więc zaplanować dłuższy lub krótszy wypad, korzystając przy tym z oferty licznych w okolicy gospodarstw agroturystycznych. Wybór jest ogromny – od bacołek i małych gospodarstw po spore ośrodki wypoczynkowe. W części obiektów serwowane są tylko śniadania, inne oferują całodzienną żywność. Większość miejsc wyposażona jest w infrastrukturę do przebywania na powietrzu (płace zabaw dla dzieci, miejsca pod ogniska itp.), w wielu można wypożyczyć sprzęt sportowy (np. rowery, kijki do nordic walking, rakiетки do badmintonu).

### enoTARNOWSKIE WYDARZENIA WINIARSKIE

W ramach enoTARNOWSKIE organizowane są cykliczne imprezy, których motywem przewodnim jest oczywiście wina. Ale też inne produkty lokalne, z których słynie Ziemia Tarnowska. I tak sezon otwiera ENO-Majówka na górze Kokocz (gmina Ryglice), w czerwcu region zaprasza na Wianki na Winnicy (w winnicy Dąbrówka), w lipcu na Pleśnieńskiego Bachusa – wydarzenie towarzyszące Świętu Owoców i Produktów Pszczelich w gminie Pleśna, w sierpniu natomiast na Tuchovinifest – łączący w sobie elementy profesjonalne (konkurs win) z czysto popularyzatorskimi. W trakcie można rozmawiać z winiarzami, skosztować ich produktów i przy okazji naprawdę dużo się dowiedzieć.

Koniec wakacji to m.in. Pogórzeńskie Święto Wina, Miodu i Dzikich w Gromniku, Święto Suszonej Śliwki w Iwkowej, Festiwal Fasoli i Produktu Tradycyjnego Małopolski czy październikowe



enoTARNOWSKIE – Szlak Kulinaryny



enoTARNOWSKIE – winnica



Szlak Kulinaryny enoTARNOWSKIE



Slow Food Travel



enoTARNOWSKIE – wyjątkowa trasa kulinarna



Zdrowa żywność, wyśmienite wina i wyjątkowa gościnność

Doroczne Święto Dyni w Rzuchowej. Sezon kończą organizowane już od dziesięciu lat Wielkie Tarnowskie Dionizje, czyli kilkudniowe święto wina i winiarzy organizowane w Tarnowie w połowie listopada. Rozpoczyna się na Starym Mieście od przemarszu winnego orszaku ze św. Marcinem na białym koniu na czele i prezentacji lokalnych winnic. Program wydarzeń uzupełniają warsztaty dotyczące np. łączenia potraw i wina.

A przy okazji można odwiedzić jedną z kilkudziesięciu winnic, zapoznać ze sztuką sommelierską, degustować wina oraz dowiedzieć się, jak dobrać odpowiednie wino do potraw. Przez nasz region przebiega Małopolski Szlak Winny, który co roku zaprasza na Dni Otwartych Winnic, podczas których winnice otwierają swoje podwoje. Można wówczas dowiedzieć się więcej o uprawianych szczepach, historii powstania winnicy czy wziąć udział w rozmaitych wydarzeniach kulturalnych jak np.

kino plenerowe. Na nieco inny pomysł – z pogranicza winiarstwa i kultury – wpadli właściciele winnicy Janowice, w której organizowana jest Vitis Music Sfera. Co roku przez tydzień, z kieliszkiem wina w dłoni, można zanurzyć się w muzyce.

### enoTARNOWSKIE – SZLAK KULINARNY (POLSKIEJ MARKI TURYSTYCZNEJ)

Powstał w odpowiedzi na rosnące zapotrzebowanie turystów w zakresie odkrywania regionu nie tylko przez pryzmat zabytków, pomników przyrody czy widoków, ale też dziedzictwa i tradycji kulinarnych Ziemi Tarnowskiej. To idealny sposób na to, by połączyć degustację win wytwarzanych w lokalnych winnicach z potrawami i produktami, z których od lat słynie ten region.

Zadaniem szlaku jest dostarczenie wszystkim odwiedzającym niezapomnianych wrażeń kulinarnych. W jego funkcjonowanie angażują się lokalni rolnicy, producenci, winiarze i restauratorzy. Każdy obiekt został odpowiednio oznaczony. Na szlaku można znaleźć wybrane sery, wędliny, pieczywo, warzywa i owoce i wiele innych potraw. Wszystko to, co może znaleźć się na tzw. desce serów i idealnie komponuje się z winem.

### WINNICE W enoTARNOWSKIE:

- Winnica Amelie
- Winnica Bogu-Miła
- Winnica Chodorowa
- Winnica Dąbrówka
- Winnica Epigon
- Winnica Jakubowa
- Winnica Janowice
- Winnica Kosmos
- Winnica Manru
- Winnica Nowizny
- Winnica Uroczysko
- Winnica Piwnice Antoniego
- Winnica Włóczykija

📍 **Więcej na:** [www.enotarnowskie.pl](http://www.enotarnowskie.pl)



## Slow Food Travel

**Za każdym miejscem w enoTARNOWSKIE kryją się wyjątkowe historie, tradycje kulinarne i rzemieślnicze przekazywane przez pokolenia. Region idealnie wpisuje się w ideę Slow Food Travel – podróżowania śladami lokalnych przysmaków, gdzie bezpośredni kontakt z wytwórcami, ich gościnność i dzielenie się pasją staje się wyjątkowym przeżyciem turystycznym.**

Slow Food Travel to nowy pomysł na turystykę, która w pędzącym zawrotnie świecie wydaje się gubić to, co w podróżowaniu najważniejsze – nabywanie doświadczeń, poznawanie kultur i relaks. Na bazie produktów lokalnych tworzy się więc szlaki kulinarne, które w połączeniu z rozbudową infrastruktury i bogactwem zabytków gwarantują jedyny w swoim rodzaju wypoczynek. Dzięki temu enoTARNOWSKIE staje się idealnym

miejscem dla osób szukających kilkudniowego wytchnienia w malowniczych plenerach, bez pośpiechu i tłoku, delektując się lokalnymi specjałami i oczywiście winem.

Odpowiedzią na te potrzeby ma być Kulinaryny Szlak enoTARNOWSKIE – wyjątkowa trasa kulinarna, która będzie prowadzić przez malownicze tereny Ziemi Tarnowskiej. Turyści (go-

ście) będą wędrować od winnicy do winnicy i kosztować przy okazji produktów wytwarzanych w lokalnych gospodarstwach, bo przecież enoTARNOWSKIE to nie tylko wspaniałe wina z lokalnych winnic, ale również świetne sery, miody, wędliny, octy, soki i niezwykle smakowite pieczywo.

Te wędrowki można będzie połączyć z turystyką aktywną i skorzystać np. z tras rowerowych EnoVelo. Doprowadzą one do winnic (np. Dąbrówka, Rubinowa czy Uroczysko), ale i miejsc słynących z upraw fasoli Piękny Jaś, produkcji ogórków kiszonych czy kiełbasy tuchowskiej. Slow Food Travel to szansa dla regionu – na ochronę tradycji kulinarnych, zrozumienie lokalnej kultury, budowanie tożsamości, ale przede wszystkim wyjątkowa okazja dla nas, turystów – na rozkoszowanie się zdrową żywnością, wyśmienitymi winami i gościnnością tutejszych mieszkańców.



photo: Krzysztof Gzył



photo: Krzysztof Gzył



photo: Damian Radziak



Rynek 7, 33-100 Tarnów  
+ 48 14 688 90 90  
centrum@tarnow.travel  
www.tarnow.travel



Więcej na:  
[www.tarnow.travel](http://www.tarnow.travel)

## enoTARNOWSKIE, tu znajdziesz:

- Perłę polskiego renesansu
- Najwyższe i najpiękniejsze renesansowe pomniki nagrobne
  - Polski biegun ciepła
  - Wioskę winiarską
  - Co dziesiątą polską winnicę
- Zapierające dech w piersiach widoki z winnic
- Pierwsze wzniesienia Karpat
- Największy i najmniejszy drewniany kościół
  - Malowaną wieś Zalipie
- Skamieniałe Miasto oraz kilometrową ścieżkę w koronach drzew
- Budynek, w którym skomponowano piosenkę „Płonie ognisko”
- Najwspanialszą rodzinną rezydencję w Galicji
- Jedną z najpiękniejszych tras kolejowych w Polsce – „Kryniczankę”



Materiał opracowany w roku 2023 w ramach projektu „enoTARNOWSKIE! – Polska Marka Turystyczna – wzmocnienie turystycznej marki terytorialnej, budowa jej oferty i promocja w 2023 roku” przy wsparciu finansowym Ministerstwa Sportu i Turystyki.



Ministerstwo  
Sportu i Turystyki

Zadanie publiczne pn. „enoTARNOWSKIE dla smakoszy! – prowadzenie szlaku kulinarnego, budowa oferty i jego promocja w 2024 roku” dofinansowano ze środków Ministerstwa Sportu i Turystyki zgodnie z zawartą umową nr 2024/0045/1601/UDOT/DT/BP/IC.



eno  
TARNOWSKIE